

Mögliche Fehlerquellen

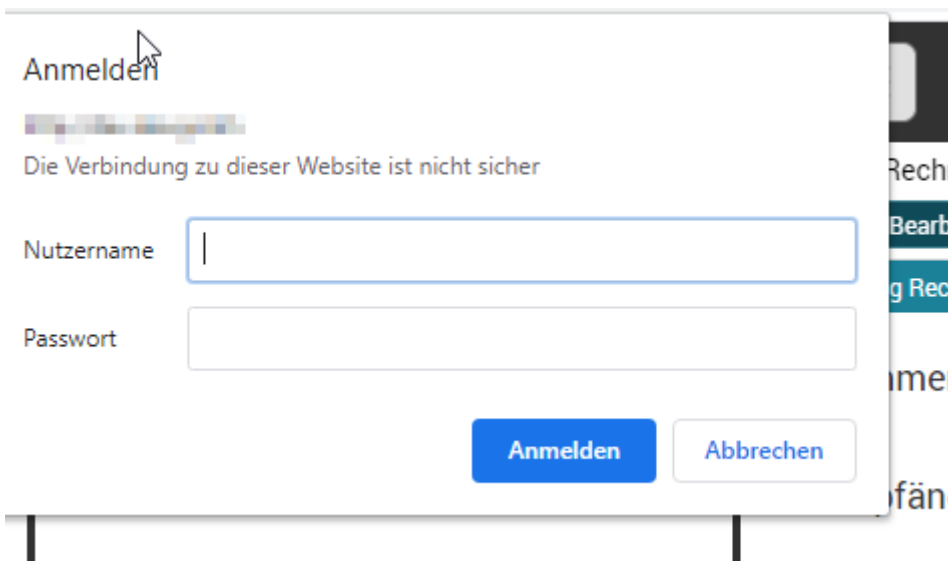
Konfigurationsoberflächen werden nicht angezeigt

Wenn z.B. beim Öffnen des öffentlichen Ordners "Dokumentenklassen" keine Tabelle angezeigt wird, aber der Verbindungstest zu Squeeze erfolgreich ist, dann liegt das in der Regel an einem falsch gespeicherten Link im Browser-Cache. Hier muss einmal der Cache des Browsers gelöscht werden, dann werden die Konfigurationsoberflächen in der Regel angezeigt.

Als Alternative kann auch der "Inkognito Modus" (Chrome) oder das "private Fenster" (Firefox) für diesen Test benutzt werden. Dabei lädt der Browser in der Regel alle Dateien neu, sobald ein neues Fenster in diesem Modus geöffnet wird.

Login-Fenster öffnet sich beim Öffnen des Viewers

Beim öffnen des Viewers kann es passieren, dass sich folgendes Fenster öffnet:



Dies kann zwei Gründe haben:

1. Documents und Squeeze werden nicht über die gleiche Domäne aufgerufen. Wenn Squeeze z.B. unter `squeeze.xyz.de` läuft und Documents über `localhost` aufgerufen wird, kann der Viewer ohne Anmeldung nicht aufgerufen werden. Dies ist ein neueres Sicherheits-Feature von Chrome und anderen Browsern.

Behoben werden kann dies, indem Documents auch z.B. über `documents.xyz.de` aufgerufen wird.

Dies ist der typische Grund für dieses Verhalten.

2. Es wurde kein gültiger API-Key für Squeeze definiert. Dies kann über die Admin-Oberfläche erledigt werden.

Viewer wird als PDF geladen (Besonderheit beim Einsatz von Easy View)

Wenn Easy View auf dem System verwendet wird, kann es sein, dass der Viewer nicht richtig angezeigt wird und stattdessen die squeeze.sqz-Datei als PDF dargestellt wird. In diesem Fall muss die documents.ini um folgenden Eintrag erweitert werden (im Bereich der Konvertierungen):

```
$convert_pdf.sqz [NONE]
```

Anschließend muss der Documents Server neu gestartet werden oder am besten der gesamte Server, da die Dokumente vom System vorgehalten werden.

Ohne Neustart müssen alle Dokumente aus dem Order „C:\Windows\Temp\doc5_tmp„ gelöscht werden

Viewer wird nicht geladen (Dateiendung ".sqz" ist dem System unbekannt)

Wenn eine Installation vorliegt in welcher nicht nur Invoice auf einer Documents-Installation vorliegt, kann es passieren, dass der Viewer nicht geladen wird und nur die sqz-Datei angezeigt wird. Dies hängt in der Regel damit zusammen, dass in der "viewer-config.xml" (Standard-Pfad Documents5\tomcat8\webapps\documents\WEB-INF\classes) ein Eintrag fehlt, welcher in Documents festlegt, dass sqz-Dateien mit dem Viewer geöffnet werden sollen.

Hier muss folgender Eintrag hinzugefügt werden:

```
<viewer name="SiphinitiViewer">  
  <extensions>sqz</extensions>  
</viewer>
```

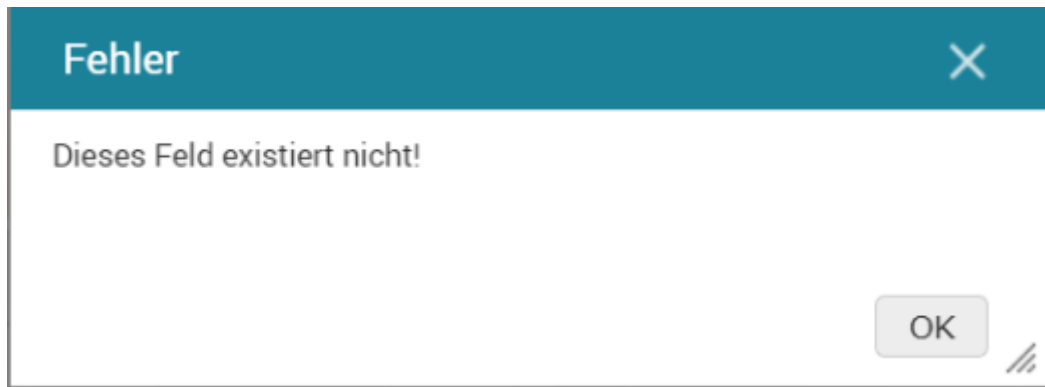
Anschließend muss eventuell der Tomcat neugestartet werden.

Leerer Trainingswert beim Aufruf des Dokumenten-Trainings

Wenn beim Öffnen des Trainings der Wert für Kreditor leer ist, dann hängt das in der Regel damit zusammen, dass in dem Bereich "Mappentyp/Feldname für Training" (siehe [Mappentyp \(x\)](#) und [Feldname \(x\)](#)) der Konfigurationsoberfläche ein ungültiger Feldname ausgewählt worden ist und kein Wert für das angegebene Feld gefunden werden kann.

Fehlermeldung "Dieses Feld existiert nicht" beim Öffnen des Trainings

Unter Umständen kann beim Öffnen des Trainings folgende Fehlermeldung erscheinen:



Diese Meldung kommt in der Regel daher, dass in dem Bereich "Mappentyp/Feldname für Training" (siehe [Mappentyp \(x\)](#) und [Feldname \(x\)](#)) der Konfigurationsoberfläche ein ungültiger Feldname ausgewählt worden ist.

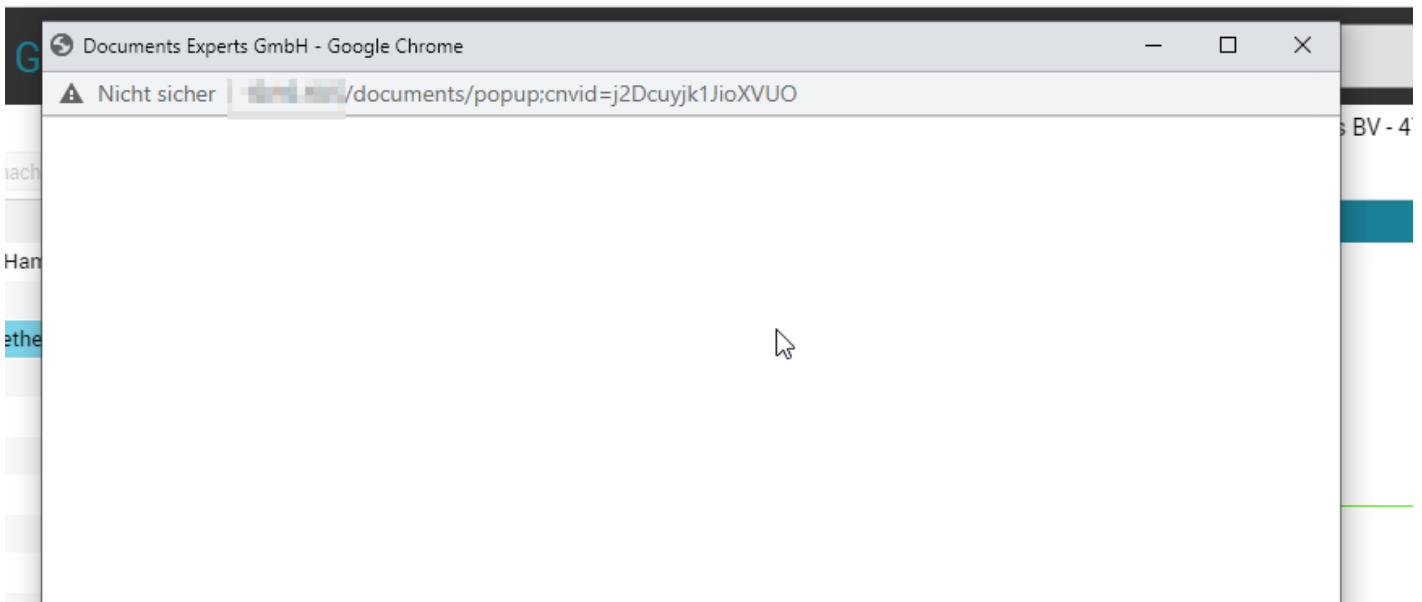
Beleg wird nicht nach Documents übergeben und bleibt in der Validierung hängen

Wenn ein Beleg in der Validierung hängenbleibt, obwohl er eigentlich direkt nach Invoice übergeben werden soll, müssen folgende Eigenschaften an der "Stapelklasse" (in der Regel Invoice) gesetzt werden:

- `ExportAfterExtraction = 1`
- `IgnoreMandatoryFieldCheckForExport = 1`

Viewer wird bei externen Dokumentenmodus nicht geladen

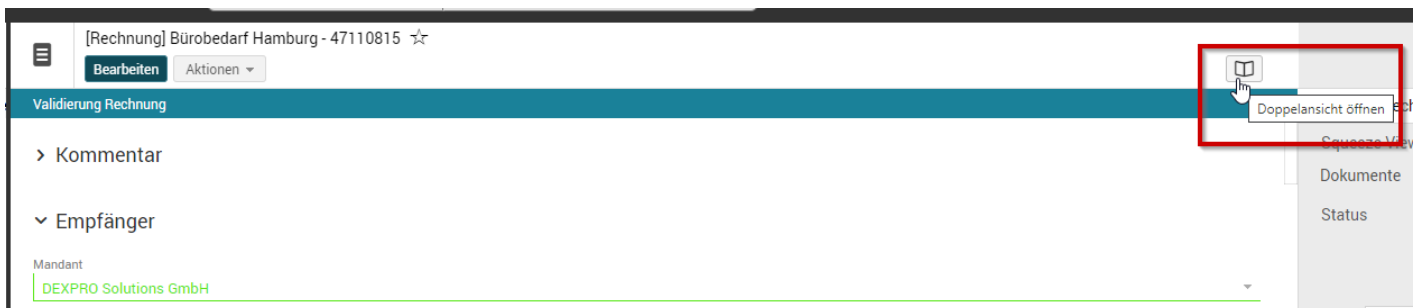
Bei Anzeige der Dokumente in einem externen Fenster kann es vorkommen, dass das Viewer-Fenster so angezeigt wird:



Dieses Verhalten tritt auf, da otris und der SQUEEZE-Viewer beide "Nachrichten" verschicken und diese bei otris nicht ausreichend abgefangen werden. otris arbeitet jedoch an einer Lösung.

Als Workaround sollte beim externen Dokumentenmodus der Nutzer die "Doppelansicht" in einer Mappe deaktivieren. Dies kann über den Knopf "Doppelansicht öffnen" umgestellt werden. In dieser Ansicht darf der Viewer hier nicht auf "normalen" Feld-Liste angezeigt werden. Ansonsten kann es passieren, dass der Viewer in der externen Ansicht nicht angezeigt wird.

Diese Einstellungsmöglichkeit gibt es seit Documents 5.0e.



"Dieser Inhalt wird blockiert"-Meldung statt der Anzeige des Viewers (seit mindestens Documents Version 6.0.1 #2505)

Beim öffnen des Viewer kann es passieren, dass statt des Viewers folgender Inhalt angezeigt wird:



Dieser Inhalt ist blockiert. Wenden Sie sich an den Besitzer der Website, um das Problem zu beheben.



Laut Otris müssen seit dieser Version "grundsätzlich aufgrund der eingeführten CSP (Content Security Policy) externe Hosts explizit freigegeben werden".

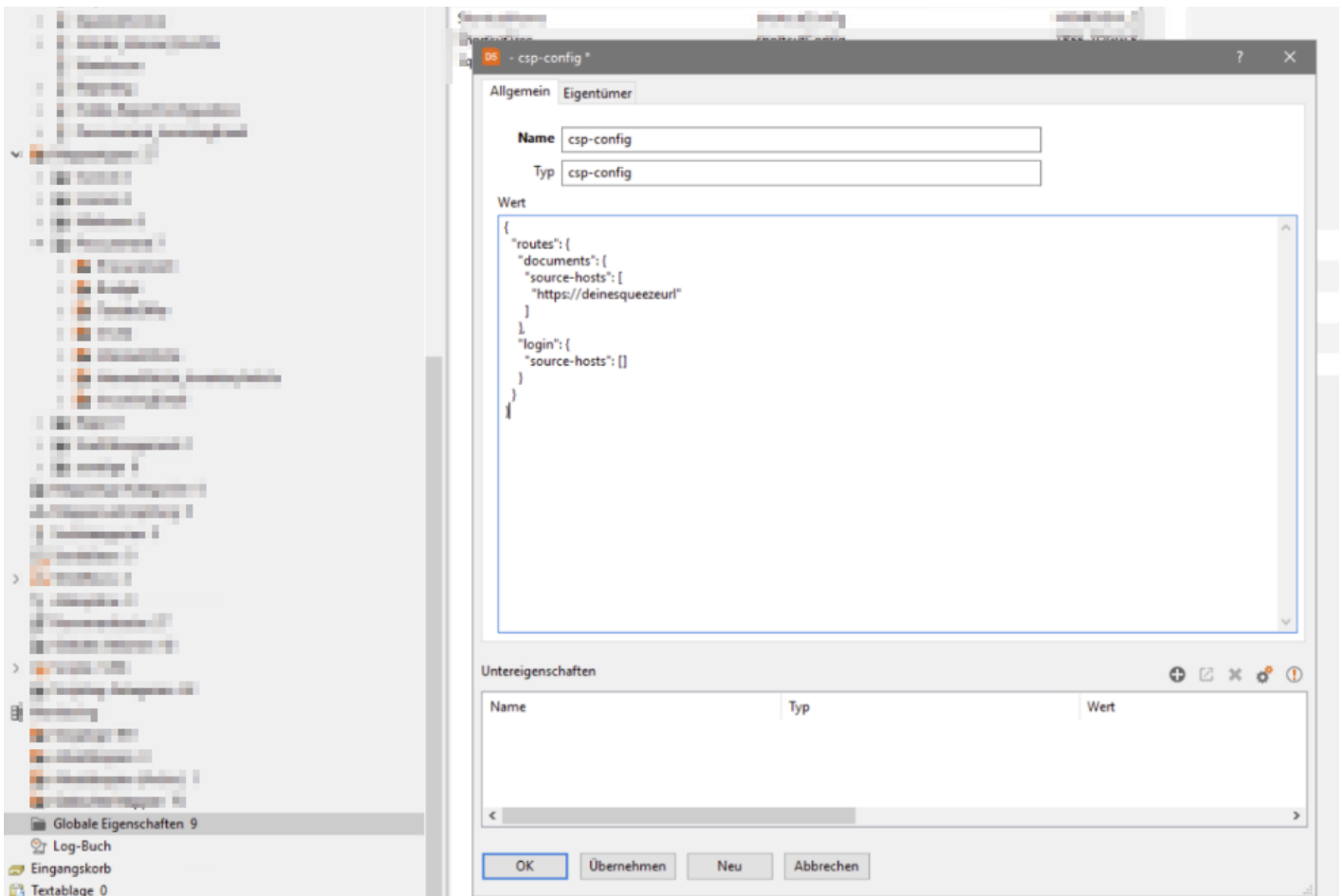
Das bedeutet, dass unser dem Bereich **Monitoring->Globale Eigenschaften** die Eigenschaft "**csp-config**" hinzugefügt werden muss.

Hier muss unter dem Bereich **routes->documents->source-hosts** die URL von Squeeze hinzugefügt werden. Nach dem Hinzufügen muss der Tomcat neugestartet oder "&cacheEvent=clearAll" angewendet werden. In der neusten Invoice-Version wird diese Eigenschaft automatisch angelegt, sobald in der Squeeze-Konfigurationsoberfläche etwas geändert wird. In den vorherigen Versionen muss die Eigenschaft manuell angelegt werden.

Falls es den Eintrag noch nicht gibt, kann dieser Eintrag als Vorlage verwendet werden:

```
{
  "routes": {
    "documents": {
      "source-hosts": [
        "https://meinesqueezeurl"
      ]
    },
    "login": {
      "source-hosts": [
      ]
    }
  }
}
```

}



Splitting zeigt an, dass es keine Seiten zum Splitten gibt (seit Documents 6)

Seit Documents 6 kann es vorkommen, dass https-Requests nur noch mit gültigem Zertifikat ausgeführt werden dürfen. Bei welchen Konstellationen man dies genau machen muss, konnte noch nicht herausgefunden werden.

Für diesen Zweck wurden drei UserExits eingeführt, mit welchem das Zertifikat eingebunden werden kann. Der Pfad zum Zertifikat muss als globale Mandanteneigenschaft hinzugefügt werden. Es ist geplant, dass das Zertifikat in Zukunft über die Konfigurationsoberfläche mitgegeben werden kann. Dies ist derzeit noch nicht möglich.

```
Squeeze.prototype.ue_AdjustPutRequest = function(apiName, xmlHttp){
    var caCert = context.getAutoText("%principal.$SqueezeCACertInfo%");
    xmlHttp.setCAInfo(caCert, XMLHttpRequest.VERIFYPEER + XMLHttpRequest.VERIFYHOST);
    return xmlHttp;
}
```

```

Squeeze.prototype.ue_AdjustPostRequest = function(apiName, xmlHttp){
    var caCert = context.getAutoText("%principal.$SqueezeCACertInfo%");
    xmlHttp.setCAInfo( caCert, XMLHttpRequest.VERIFYPEER + XMLHttpRequest.VERIFYHOST);
    return xmlHttp;
}

Squeeze.prototype.ue_AdjustGetRequest = function(apiName, xmlHttp){
    var caCert = context.getAutoText("%principal.$SqueezeCACertInfo%");
    xmlHttp.setCAInfo( caCert, XMLHttpRequest.VERIFYPEER + XMLHttpRequest.VERIFYHOST);
    return xmlHttp;
}

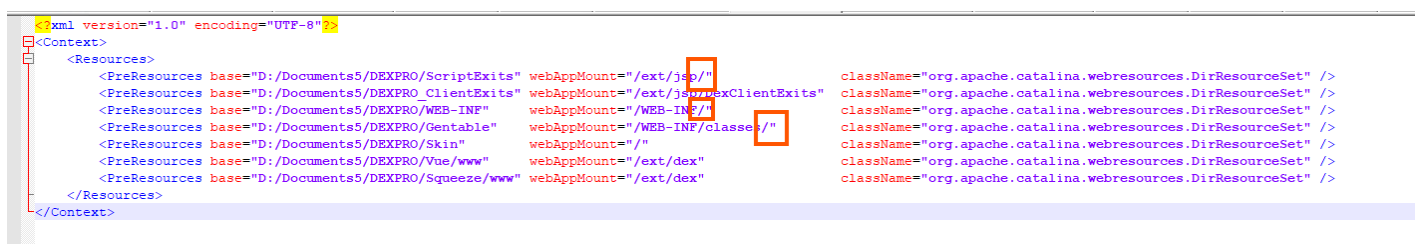
```

Leere Seite und Fehler in der Konsole (uncaught TypeError: window.parent.squeeze_callScript is not a function) beim Öffnen der Verbindungs-Konfiguration (seit Documents 6.1.2 #2532)

Seit der Documents-Version 6.1.2 #2532 kommt es vor, dass sich die Konfigurationsoberflächen nicht mehr öffnen lassen und in der Browser-Konsole die Fehlermeldung "uncaught TypeError: window.parent.squeeze_callScript is not a function" erscheint.

Der Fehler kann dadurch behoben werden, dass in der documents.xml (%DocumentsPfad%\tomcat9\conf\Catalina\localhost) alle Slashes entfernt werden, welche sich am Ende des Wertes von "webAppMount" befinden. Diese Teile dürfen seit dieser Documents-Version nicht mehr mit einem Slash enden.

Eine fehlerhafte Datei sieht so aus:



Eine richtige so:

```

<?xml version="1.0" encoding="UTF-8"?>
<Context>
  <Resources>
    <PreResources base="D:/Documents5/DEXPRO/ScriptExits" webAppMount="/ext/jsp" className="org.apache.catalina.webresources.DirResourceSet" />
    <PreResources base="D:/Documents5/DEXPRO_ClientExits" webAppMount="/ext/jsp/DexClientExits" className="org.apache.catalina.webresources.DirResourceSet" />
    <PreResources base="D:/Documents5/DEXPRO/WEB-INF" webAppMount="/WEB-INF" className="org.apache.catalina.webresources.DirResourceSet" />
    <PreResources base="D:/Documents5/DEXPRO/Gentable" webAppMount="/WEB-INF/classes" className="org.apache.catalina.webresources.DirResourceSet" />
    <PreResources base="D:/Documents5/DEXPRO/Skin" webAppMount="/" className="org.apache.catalina.webresources.DirResourceSet" />
    <PreResources base="D:/Documents5/DEXPRO/Vue/www" webAppMount="/ext/dex" className="org.apache.catalina.webresources.DirResourceSet" />
    <PreResources base="D:/Documents5/DEXPRO/Squeeze/www" webAppMount="/ext/dex" className="org.apache.catalina.webresources.DirResourceSet" />
  </Resources>
</Context>

```

Folgende Fehlermeldungen sind in der Konsole sichtbar.

Uncaught TypeError: window.parent.squeeze_callScript is not a function
at [ServerConfig.js:1:29](#)
gMinimalVersion: false

[ServerConfig.js:1](#)

Uncaught ReferenceError: ServerConfig is not defined
at 71b4 (chunk-common.62e3130a.js:1:43591)
at 1 (dexTabTable.b42b6ae9.js:1:529)
at Module.e387 (chunk-common.62e3130a.js:1:96479)
at 1 (dexTabTable.b42b6ae9.js:1:529)
at 6 (chunk-common.62e3130a.js:1:1706)
at 1 (dexTabTable.b42b6ae9.js:1:529)
at n (dexTabTable.b42b6ae9.js:1:388)
at dexTabTable.b42b6ae9.js:1:1506
at dexTabTable.b42b6ae9.js:1:1511

[chunk-common.62e3130a.js:1](#)
[chunk-common.62e3130a.js:1](#)

[NEW] Explain Console errors by using Copilot in Edge: click [?](#) to explain an error. [Learn more](#)

Don't show again

Revision #11

Created 7 December 2020 14:45:00 by Helge Czerwinski

Updated 11 July 2025 13:38:03 by Helge Czerwinski