

Web Services

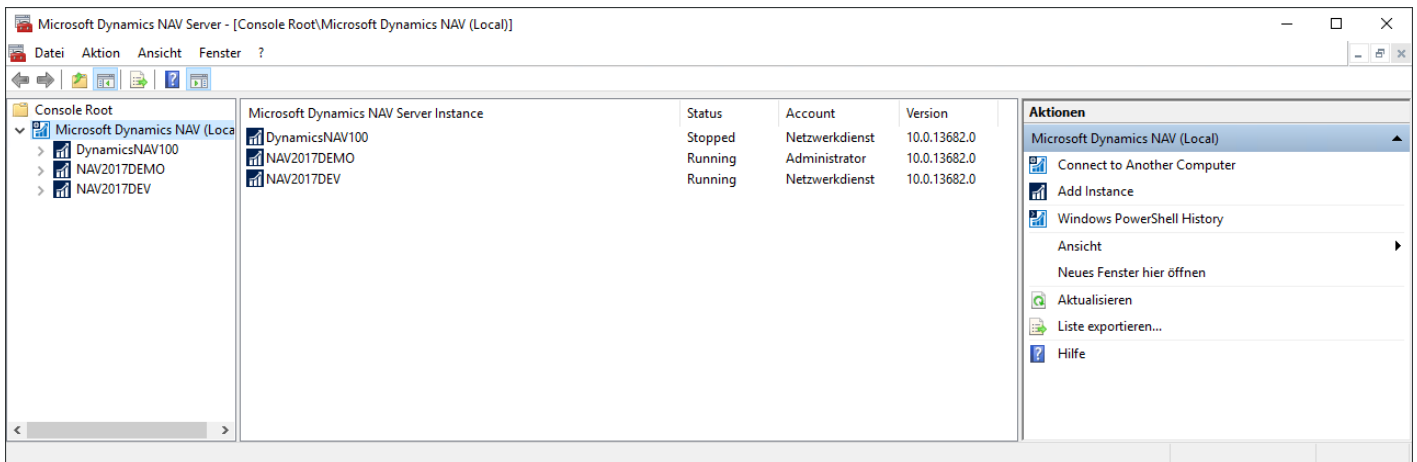
- [Voraussetzungen](#)
- [Web Services Übersicht](#)
 - [Anlage neuer Web Services](#)
 - [Liste der DEXPRO Invoice Web Services](#)
- [FAQ](#)
- [Troubleshooting / Fehlermeldungen bei Übergabe aus Documents](#)

Voraussetzungen

Dynamics NAV Instanz Einrichtung

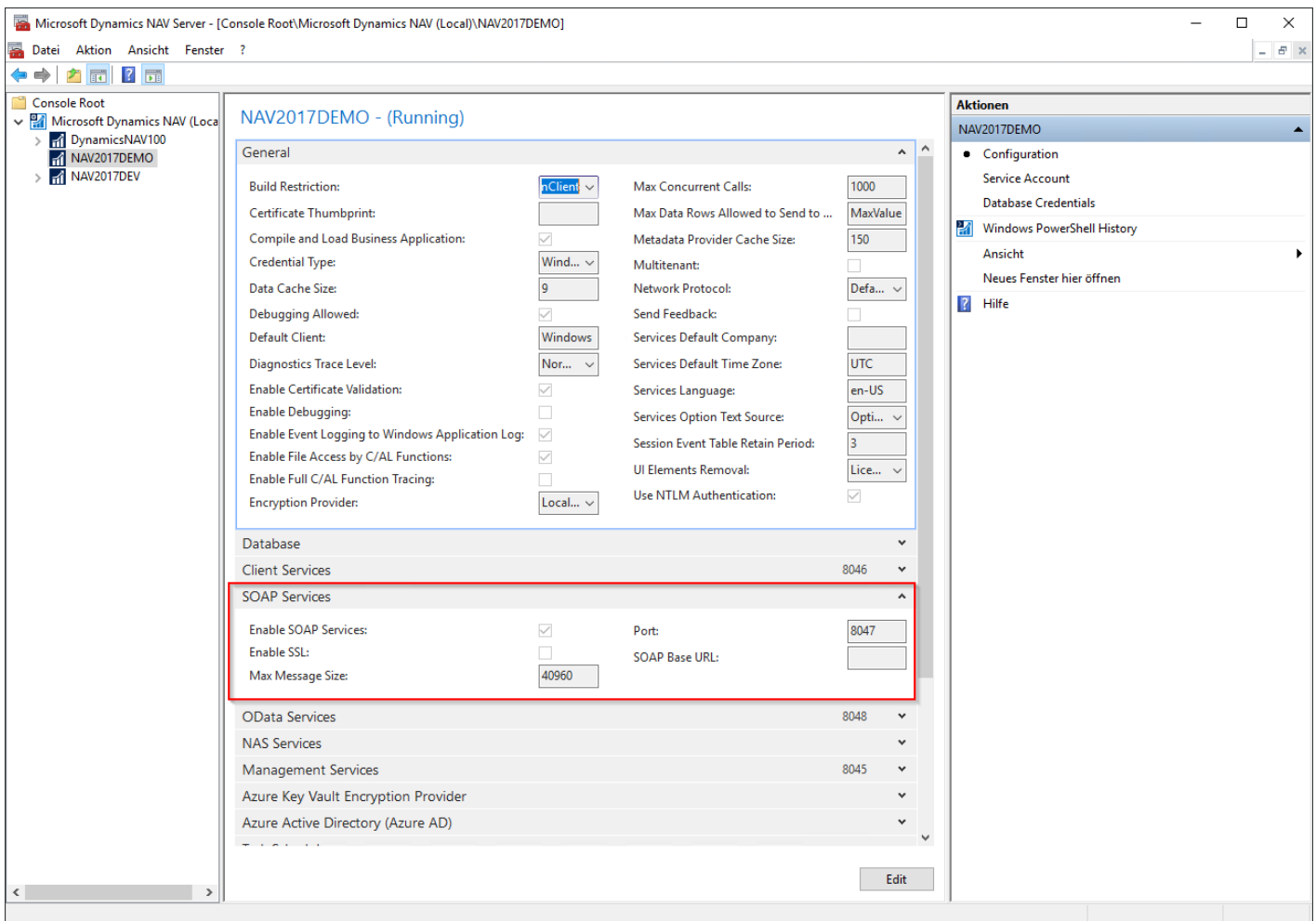
Web Services müssen in den Dynamics NAV Instanzen aktiviert werden, damit diese veröffentlicht werden können.

Die verfügbaren Instanzen werden in der Dynamics NAV Administration eingerichtet.



SOAP

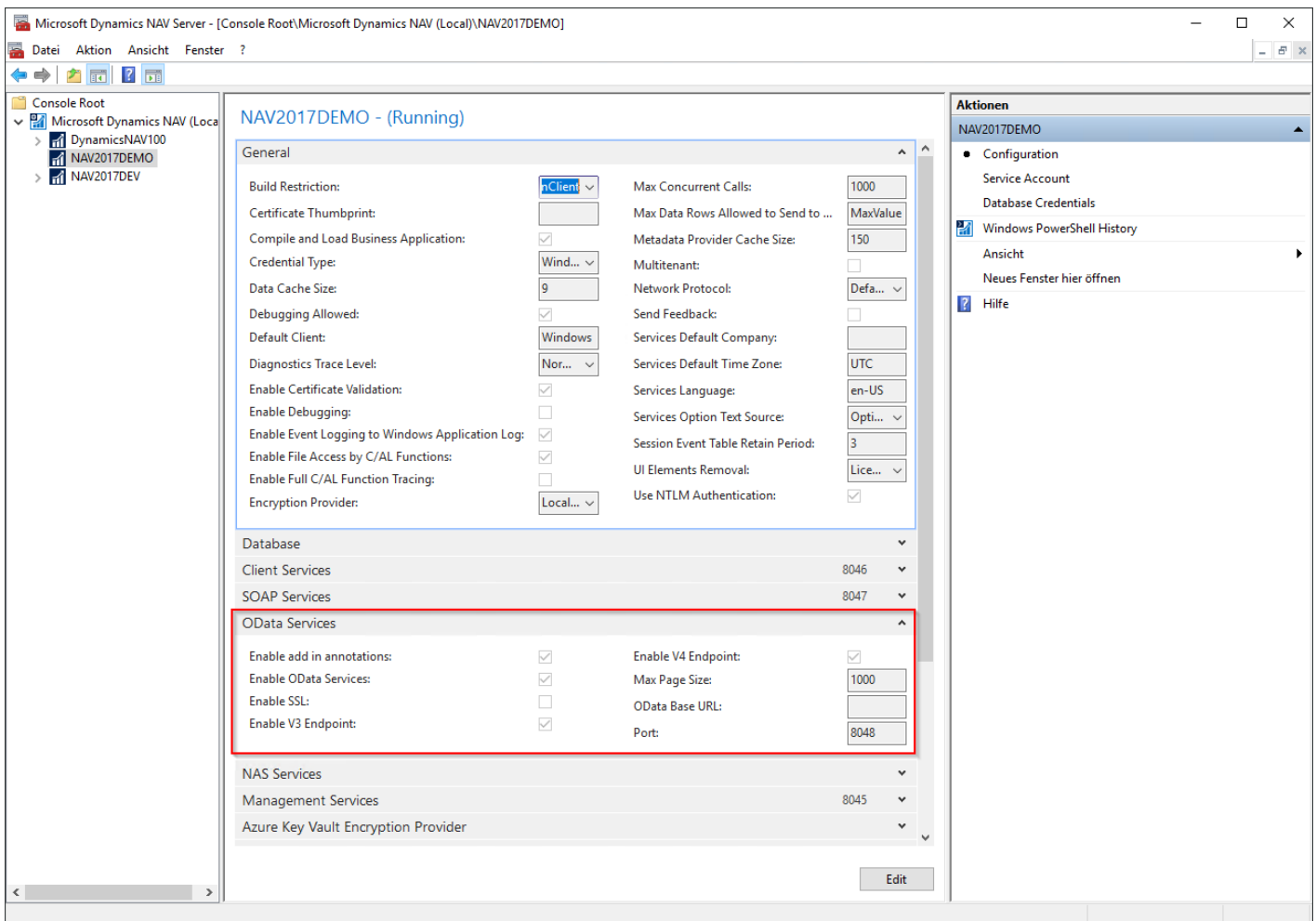
Wir nutzen den SOAP Web Service für die Anbindung von Squeeze an Dynamics NAV. Hierfür muss "Use NTLM Authentification" aktiviert sein.



- Enable SOAP Service: Hiermit wird der SAOP Web Service aktiviert.
- Enable SSL: Sollte SSL verwendet werden, so muss dieses Feld gesetzt sein.
- Max Message Size: Hier wird angegeben wie groß eine Nachricht sein darf, die über SOAP empfangen werden kann. Dieser Wert sollte mindestens 40960 sein, damit 40MB Nachrichten empfangen werden können.

ODATA

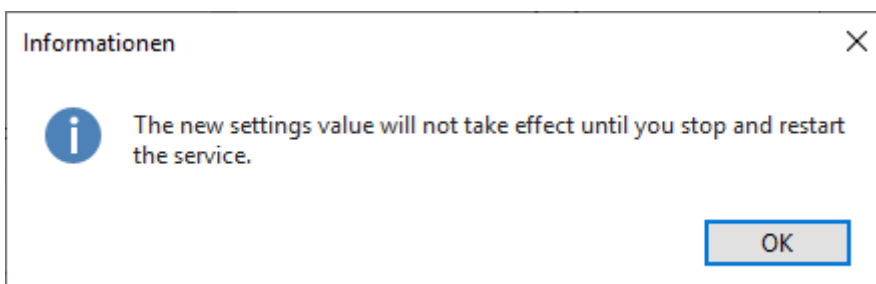
Wir nutzen den OData Web Service für die Anbindung von Documents an Dynamics NAV.



- Enable add in annotations: Dieser Punkt kann für unsere Einrichtungen ignoriert werden.
- Enable OData Services: Hiermit wird der OData Web Service aktiviert.
- Enable V3 Endpoint: Hiermit wird OData Version 3 unterstützt.
- Enable V4 Endpoint: Hiermit wird OData Version 4 unterstützt.
- Max Page Size: Hiermit wird die maximale Anzahl an Treffern pro Seite angegeben.

Änderungen an der Instanz

Änderungen an einer Instanz greifen erst nach einem Neustart der Instanz.



Anmeldung

Für die Nutzung des Web Services wird eine Anmeldung benötigt. Dieser User benötigt eine CRUD Berechtigung (Erstellen, Lesen, Modifizieren & Löschen) in Dynamics NAV und der dazugehörigen SQL Datenbank.

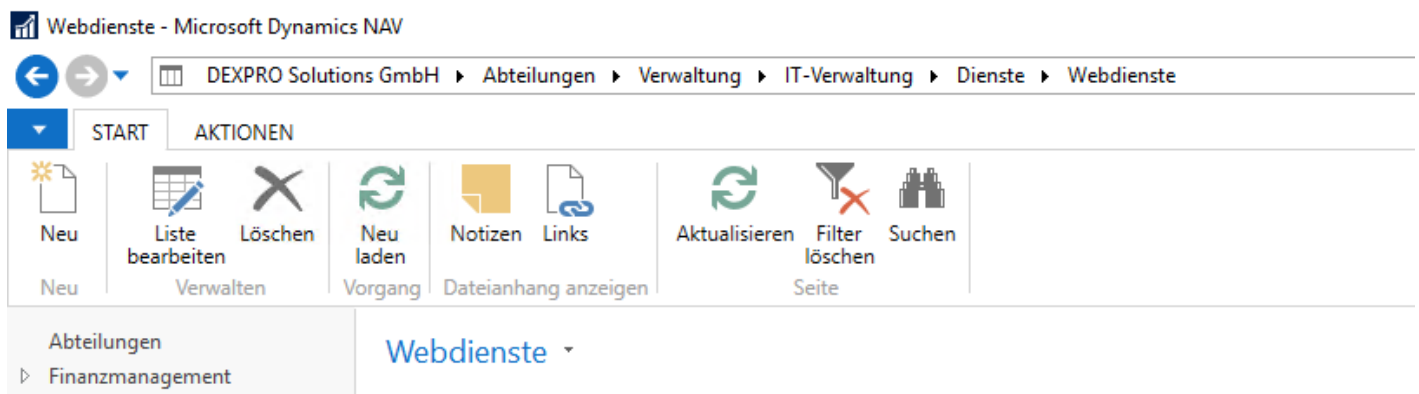
Web Services Übersicht

Hier finden Sie eine Anleitung zur Anlage von Web Services. Beispiel: Dynamcis NAV 2017.

Anlage neuer Web Services

Anlage / Bearbeiten eines Web Services

Die Web Services sind unter "Abteilungen -> Verwaltung -> IT-Verwaltung -> Dienste -> Webdienste" zu finden.



Mit Klick auf "Neu", bzw. auf "Liste bearbeiten" öffnet sich eine neue Ansicht um Einträge anzulegen, bzw. Einträge zu bearbeiten.

The screenshot shows the 'Neu - Webdienste' window. It displays a list of web services with columns: Objektart, Objekt-ID, Objektname, Servicename, Alle Tenants, Veröffentlicht, OData V4-URL, OData-URL, and SOAP-URL. The list includes various services like 'Abfrage', 'Seite', 'Verkaufsauftrag', 'Verkaufsrechnung', 'Mandanten', 'Zeilen', 'Dimensionswerte', 'Dimensionen', 'Zeilen', 'Zahlungsbedingungen', 'Kreditorenkarte', 'Kreditorkontokarte', 'Debitorenkarte', 'Währungswechselkurse', 'Währungen', 'MwSt.-Buchungsmatrix Einr.', 'Einheiten', and 'Projektübersicht'.

Objektart	Objekt-ID	Objektname	Servicename	Alle Tenants	Veröffentlicht	OData V4-URL	OData-URL	SOAP-URL
Abfrage	0		firminformationNEW	<input checked="" type="checkbox"/>	<input type="checkbox"/>	Nicht anwendbar	Nicht anwendbar	Nicht anwendbar
Seite	50001	Verkaufsauftrag	SalesOrder	<input checked="" type="checkbox"/>	<input checked="" type="checkbox"/>	http://SRV-NAV-DEV01:8048/NAV2017D...	http://SRV-NAV-DEV01:8048/NAV2017D...	http://SRV-NAV-DEV01:8047/NAV2017D...
Seite	42	Verkaufsrechnung	SalesInvoice	<input checked="" type="checkbox"/>	<input checked="" type="checkbox"/>	http://SRV-NAV-DEV01:8048/NAV2017D...	http://SRV-NAV-DEV01:8048/NAV2017D...	http://SRV-NAV-DEV01:8047/NAV2017D...
Seite	43	Mandanten	principal	<input checked="" type="checkbox"/>	<input checked="" type="checkbox"/>	http://SRV-NAV-DEV01:8048/NAV2017D...	http://SRV-NAV-DEV01:8048/NAV2017D...	http://SRV-NAV-DEV01:8047/NAV2017D...
Seite	357	Zeilen	orderdata	<input checked="" type="checkbox"/>	<input checked="" type="checkbox"/>	http://SRV-NAV-DEV01:8048/NAV2017D...	http://SRV-NAV-DEV01:8048/NAV2017D...	http://SRV-NAV-DEV01:8047/NAV2017D...
Seite	54	Dimensionswerte	NAVDimensionValues	<input checked="" type="checkbox"/>	<input checked="" type="checkbox"/>	http://SRV-NAV-DEV01:8048/NAV2017D...	http://SRV-NAV-DEV01:8048/NAV2017D...	http://SRV-NAV-DEV01:8047/NAV2017D...
Seite	536	Dimensionen	NAVDimension	<input checked="" type="checkbox"/>	<input checked="" type="checkbox"/>	http://SRV-NAV-DEV01:8048/NAV2017D...	http://SRV-NAV-DEV01:8048/NAV2017D...	http://SRV-NAV-DEV01:8047/NAV2017D...
Seite	137	Zeilen	goodsreceipt	<input checked="" type="checkbox"/>	<input checked="" type="checkbox"/>	http://SRV-NAV-DEV01:8048/NAV2017D...	http://SRV-NAV-DEV01:8048/NAV2017D...	http://SRV-NAV-DEV01:8047/NAV2017D...
Seite	4	Zahlungsbedingungen	firmpaymentpractise	<input checked="" type="checkbox"/>	<input checked="" type="checkbox"/>	http://SRV-NAV-DEV01:8048/NAV2017D...	http://SRV-NAV-DEV01:8048/NAV2017D...	http://SRV-NAV-DEV01:8047/NAV2017D...
Seite	26	Kreditorenkarte	firminformation	<input checked="" type="checkbox"/>	<input checked="" type="checkbox"/>	http://SRV-NAV-DEV01:8048/NAV2017D...	http://SRV-NAV-DEV01:8048/NAV2017D...	http://SRV-NAV-DEV01:8047/NAV2017D...
Seite	425	Kreditorkontokarte	firmbankinformation	<input checked="" type="checkbox"/>	<input checked="" type="checkbox"/>	http://SRV-NAV-DEV01:8048/NAV2017D...	http://SRV-NAV-DEV01:8048/NAV2017D...	http://SRV-NAV-DEV01:8047/NAV2017D...
Seite	21	Debitorenkarte	customer	<input checked="" type="checkbox"/>	<input checked="" type="checkbox"/>	http://SRV-NAV-DEV01:8048/NAV2017D...	http://SRV-NAV-DEV01:8048/NAV2017D...	http://SRV-NAV-DEV01:8047/NAV2017D...
Seite	483	Währungswechselkurse	currenchchangerate	<input checked="" type="checkbox"/>	<input checked="" type="checkbox"/>	http://SRV-NAV-DEV01:8048/NAV2017D...	http://SRV-NAV-DEV01:8048/NAV2017D...	http://SRV-NAV-DEV01:8047/NAV2017D...
Seite	5	Währungen	currencies	<input checked="" type="checkbox"/>	<input checked="" type="checkbox"/>	http://SRV-NAV-DEV01:8048/NAV2017D...	http://SRV-NAV-DEV01:8048/NAV2017D...	http://SRV-NAV-DEV01:8047/NAV2017D...
Seite	472	MwSt.-Buchungsmatrix Einr.	accounting_vatrate	<input checked="" type="checkbox"/>	<input checked="" type="checkbox"/>	http://SRV-NAV-DEV01:8048/NAV2017D...	http://SRV-NAV-DEV01:8048/NAV2017D...	http://SRV-NAV-DEV01:8047/NAV2017D...
Seite	209	Einheiten	accounting_quantityunit	<input checked="" type="checkbox"/>	<input checked="" type="checkbox"/>	http://SRV-NAV-DEV01:8048/NAV2017D...	http://SRV-NAV-DEV01:8048/NAV2017D...	http://SRV-NAV-DEV01:8047/NAV2017D...
Seite	89	Projektübersicht	accounting_projectid	<input checked="" type="checkbox"/>	<input checked="" type="checkbox"/>	http://SRV-NAV-DEV01:8048/NAV2017D...	http://SRV-NAV-DEV01:8048/NAV2017D...	http://SRV-NAV-DEV01:8047/NAV2017D...

Feldliste

- Objektart: Es gibt folgende Optionen: Codeunit (Dynamics NAV Funktionssammlung), Seite (Dynamics NAV Anzeigeelement), Abfrage (Dynamics NAV Query).
- Objekt-ID: Hier wählen Sie das Dynamics NAV Objekt aus, welches als Web Services zur Verfügung gestellt werden soll, gefiltert auf die ausgewählte Objektart.
- Objektname: Wird anhand der Objekt-ID gesetzt.
- Servicename: Hier hinterlegen Sie den Namen des Web Service über den er erreichbar sein soll.
- Alle Tenants: Hiermit aktivieren Sie eine globale Verfügbarkeit des Web Services über alle Tenants.
- Veröffentlichen: Hiermit veröffentlichen Sie den Web Service. Dadurch werden die URL's des Web Services erzeugt und angezeigt.

Liste der DEXPRO Invoice Web Services

DEXPRO Documents Invoice

Objektart	Objekt-ID	Objektname	Servicename
Seite	137	Zeilen	goodsreceipt Folgende Spalten müssen der Page manuell hinzugefügt werden: "Buy-from Vendor No.", "Order No.", "Order Line No.", "Currency Code", "VAT %", "Vendor Item No."
Seite	145	Geb. Einkaufslieferungen	goodsreceiptHeader
Seite	209	Einheiten	accounting_quantityunit
Seite	425	Kreditor Bankkontokarte	firmbankinformation
Seite	472	MwSt.-Buchungsmatrix Einr.	accounting_vatrate
Seite	483	Währungswechselkurse	currencychangerate
Seite	536	Dimensionen	NAVDimension
Seite	537	Dimensionswerte	NAVDimensionValues
Seite	5601	Anlagenübersicht	accounting_assetnumber
Seite	5800	Artikel Zu-/Abschläge	accounting_itemcharge

DEXPRO Squeeze

FAQ

Braucht man einen Entwicklungssystem-Zugang?

Nein, für die Anlage, Bearbeitung, Löschung und den Zugriff auf Web Services wird kein Entwicklungssystem-Zugang benötigt.

Müssen die Web Services in einem bestimmten Mandanten eingerichtet werden?

Nein, Web Services werden in Dynamics NAV Global verwaltet.

Sind die Web Services sofort verfügbar?

Ja, sobald im Feld "Veröffentlicht" ein Haken gesetzt wurde, steht der Web Service bereit und kann sofort genutzt werden.

Wie kann ich den Web Service Aufruf testen?

Bei jedem veröffentlichtem Web Services werden die verfügbaren URL's angezeigt. mit einem Klick auf eine der URL wird der Standard Browser geöffnet und die URL aufgerufen. Wenn dieser Aufruf funktioniert, haben Sie den Web Service Aufruf erfolgreich getestet. Ansonsten können auch separate Programme wie SoapUI oder Postman genutzt werden.

Wie kann ich mich zu NAV verbinden, wenn noch keine Verbindungsdaten vorhanden sind?

Microsoft Dynamics NAV

Microsoft Dynamics NAV



Das Programm konnte keine Verbindung zum Server herstellen. Möchten Sie den Vorgang wiederholen?

Ja

Nein

Unter dem Pfad "C:\Users\YourUser\AppData\Roaming\Microsoft\Microsoft Dynamics NAV" muss eine "ClientUserSettings.config" erstellt bzw. eingerichtet werden.

Troubleshooting / Fehlermeldungen bei Übergabe aus Documents

Diese Seite listet Fehlermeldungen auf, welche typischerweise von Navision zurückgemeldet werden, wenn ein Fehler vorliegt. Einige Fehlermeldungen sagen leider nichts darüber aus, welches Feld bzw. welcher Teil der Übergabe den Fehler verursacht.

"Sequence contains no elements"

Diese Meldung erscheint, wenn ein Feld in Navision als Feld definiert ist, welches nur bestimmte Werte zulässt (in der Regel Auswahllisten oder ähnliches) und ein Wert übergeben wird, welcher nicht erlaubt ist.

Beispiel:

Das Feld "Workflow_Status" erlaubt nur die Werte "released", "workflow" und leer. Als Wert wird über den Webservice allerdings der Wert "preposting" übergeben. Dann erscheint die oben genannte Meldung.

Leider sagt die Fehlermeldung nicht aus, welches Feld genau diese Meldung verursacht. Jedes übergebene Feld muss einzeln geprüft werden.

Zu erkennen sind solche Felder daran, dass sie in der Regel in der Webservice-Definition unter "type" einen eigenen tns-Eintrag mit dem gleichen Namen wie das Feld haben:

```
<xsd:element minOccurs="0" maxOccurs="1" name="VAT_Registration_No" type="xsd:string"/>  
<xsd:element minOccurs="0" maxOccurs="1" name="Workflow_Status" type="tns:Workflow_Status"/>  
<xsd:element minOccurs="0" maxOccurs="1" name="OCR_IBAN" type="xsd:string"/>  
<xsd:element minOccurs="0" maxOccurs="1" name="OCR_Net_Amount" type="xsd:decimal"/>
```

Die erlaubten Werte finden sich ebenfalls in der Webservice-Definition:

```

</xsd:simpleType>
<xsd:simpleType name="Workflow_Status">
  <xsd:restriction base="xsd:string">
    <xsd:enumeration value="_blank_"/>
    <xsd:enumeration value="workflow"/>
    <xsd:enumeration value="released"/>
  </xsd:restriction>
</xsd:simpleType>

```

Dimensionen werden nicht übergeben

Damit Dimensionen übergeben werden können, muss diese als globale Dimension bzw. Shortcut-Dimension eingerichtet sein. Diese kann man über die Seite "Finanzbuchhaltung Einrichtung" finden:

WIE MÖCHTEN SIE WEITER VERFAHREN?

↗

✕

finanzb

Auf aktueller Seite (Geschäftsführer)

Auszug nicht ausgeschüttete Gewinne

Ein Arbeitsblatt öffnen, das Änderungen Ihres Unternehmens bei nicht ausgeschütteten G...

Zu „Seiten und Aufgaben“ wechseln

Alle anzeigen (5)

> Finanzbuchhaltung Einrichtung

Verwaltung

> Sachkontenbudgets

Listen

Hier können diese eingesehen werden:

Dimensionen		Weniger anzeigen	
Globaler Dimensions...	KST	Shortcutdimensionsc...	<div>▼</div>
Globaler Dimensions...	KTR	Shortcutdimensionsc...	<div>▼</div>
Shortcutdimensionsc...	KST	Shortcutdimensionsc...	<div>▼</div>
Shortcutdimensionsc...	KTR	Shortcutdimensionsc...	<div>▼</div>
Shortcutdimensionsc...	PCA	Shortcutdimensionsc...	<div>▼</div>

"Setup Workflow Document Category Not Found"

Diese Fehlermeldung kann nur bei Belegen erscheinen, bei welchen ein neuer Beleg in NAV angelegt wird und die Easy4NAV-Schnittstelle verwendet wird.

Diese Fehlermeldung erscheint, wenn die Einrichtung der Dokumenten-Kategorien in Navision nicht vorgenommen wurde. Diese können auf der Seite "ECM Dokumentenkategorien" eingerichtet werden:



Hier müssen folgende Dokumentenkategorien eingerichtet werden:

← ECM DOKUMENTKATEGORIEN

Suchen Neu Liste bearbeiten Löschen In Excel öffnen Aktionen Navigieren Weniger Optionen

Code ↑ ▼	Beschreibung	Gesperrt ▼	Kategorie	Capture	Einkaufsrechnu...	Einkaufsgutsch...
→ GMB	:	<input type="checkbox"/>		<input type="checkbox"/>	<input type="checkbox"/>	<input checked="" type="checkbox"/>
GOB		<input type="checkbox"/>		<input type="checkbox"/>	<input type="checkbox"/>	<input checked="" type="checkbox"/>
RMB		<input type="checkbox"/>		<input type="checkbox"/>	<input checked="" type="checkbox"/>	<input type="checkbox"/>
ROB		<input type="checkbox"/>		<input type="checkbox"/>	<input checked="" type="checkbox"/>	<input type="checkbox"/>
		<input type="checkbox"/>		<input type="checkbox"/>	<input type="checkbox"/>	<input type="checkbox"/>

Diese Einstellung muss für jeden Mandanten in NAV vorgenommen werden, für den Belege angelegt werden sollen.